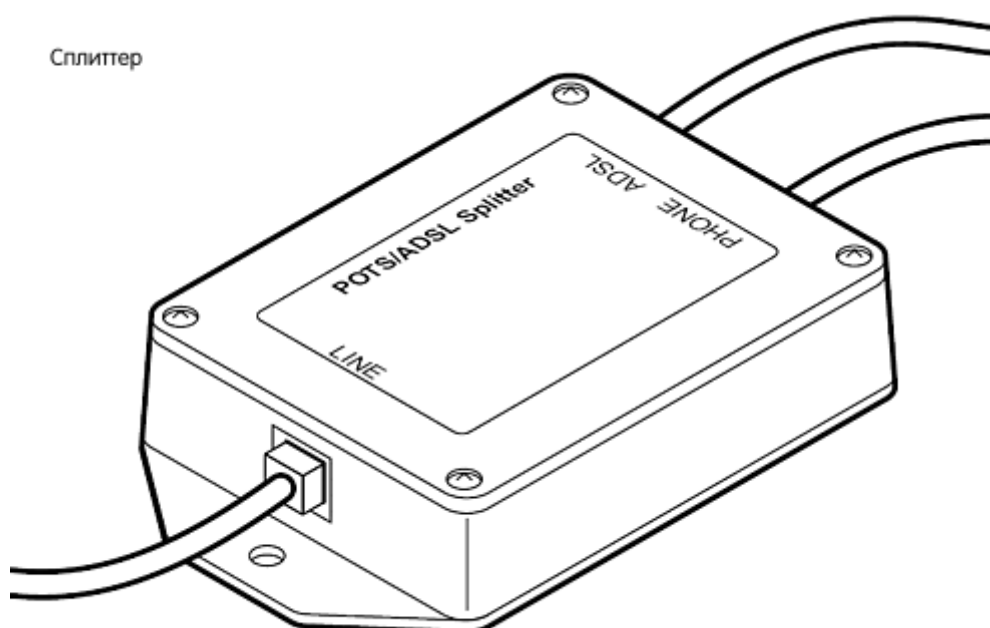


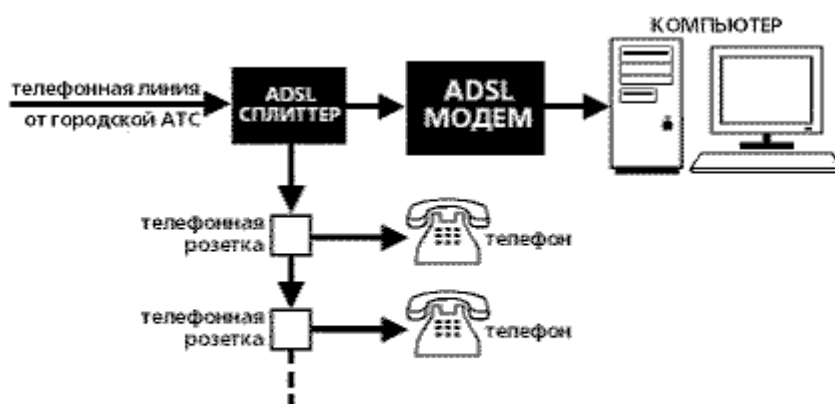
## Подключение ADSL-модема к телефонной линии.

Для подключения ADSL-модема и телефонного аппарата к телефонной линии необходимо правильно подключить их к сплиттеру – устройству, которое разделяет частоты голосового сигнала от частот, используемых ADSL-модемом.

Внешне ADSL-сплиттер представляет собой небольшую коробочку с 3-мя разъемами типа RJ-11 (телефонные «евророзетки»), которые обозначены как «Line», «Phone» и «Modem» (см. рисунок ниже). **Телефонная линия от городской АТС** подключается к разъему «Line» сплиттера. **Телефонный аппарат** подключается к разъему «Phone» сплиттера. И, наконец, **разъем «DSL»** ADSL-модема подключается к разъему «Modem» сплиттера



Все телефоны, находящиеся в офисе или дома, должны быть подключены с выхода сплиттера «Phone»:



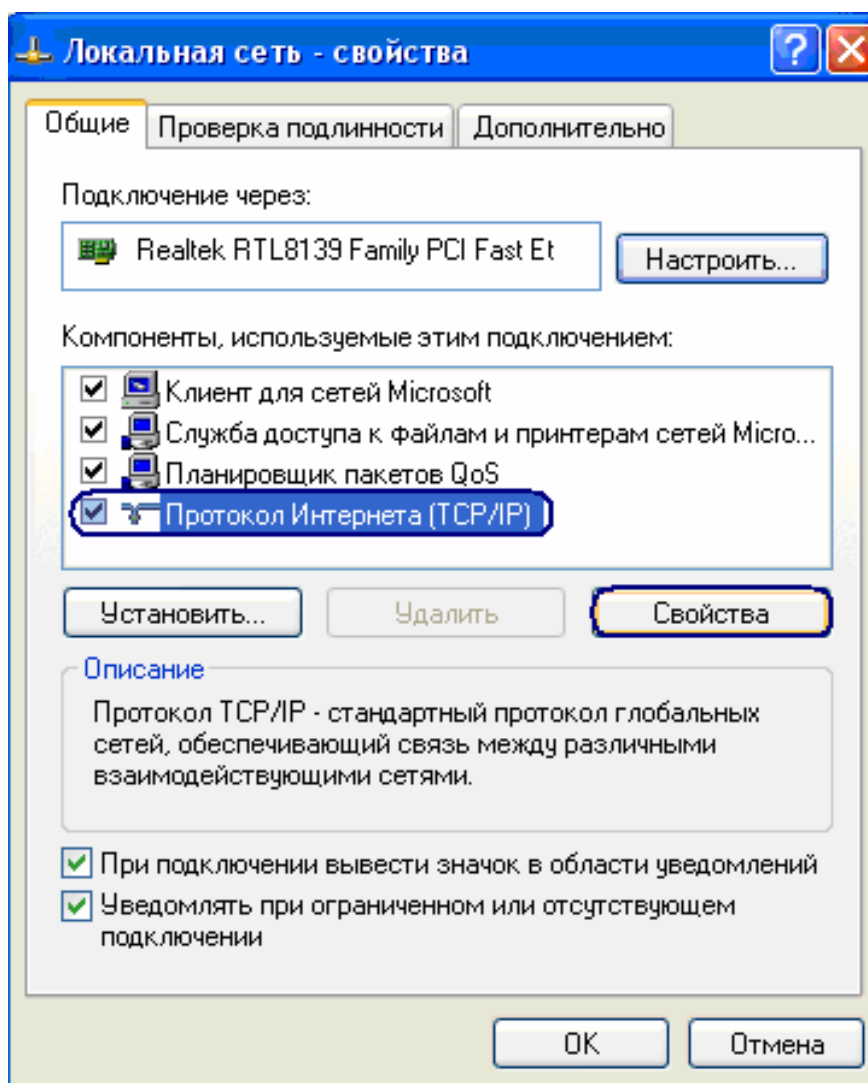
**Если у вас в офисе или дома используется мини АТС, то соответственно, именно она подключается к разъему «Phone» сплиттера.**

Далее необходимо соединить кабелем локальной сети ADSL-модем с компьютером или «свичем». Для этого кабель подключения по локальной сети одним концом подключается к разъему «LAN» ADSL-модема, а другим – к сетевой карте компьютера или порту «свича».

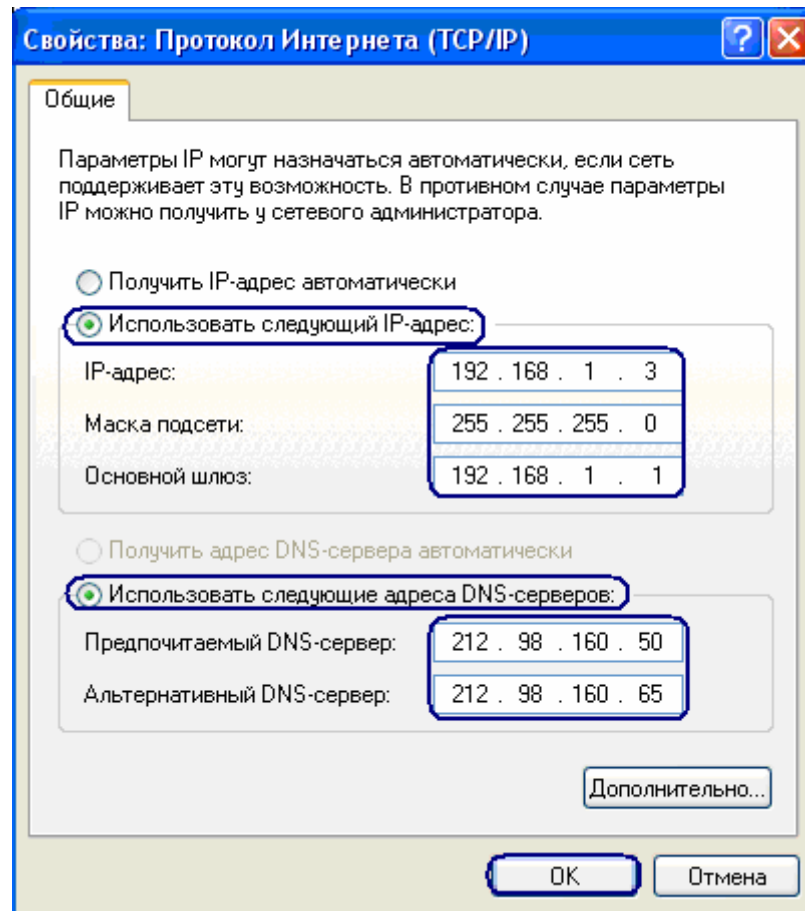
## Настройка модема Ascorp – 422/422g

1. Включить модем в сеть электропитания, нажать кнопку Power на задней панели модема. Дождаться пока индикатор PWR на модеме загорится непрерывно. (Индикатор DSL через 30-40 сек. также должен загореться непрерывно)

2. Откройте **Панель управления – Сетевые подключения – Подключение по локальной сети** – правой клавишей мышки щелкните на него и нажмите **Свойства** – найдите в закладке **Общие**, в **Компонентах, используемых этим подключением, Протокол Интернета (TCP/IP)** – щелкните на него «мышкой» его и нажмите **Свойства**:

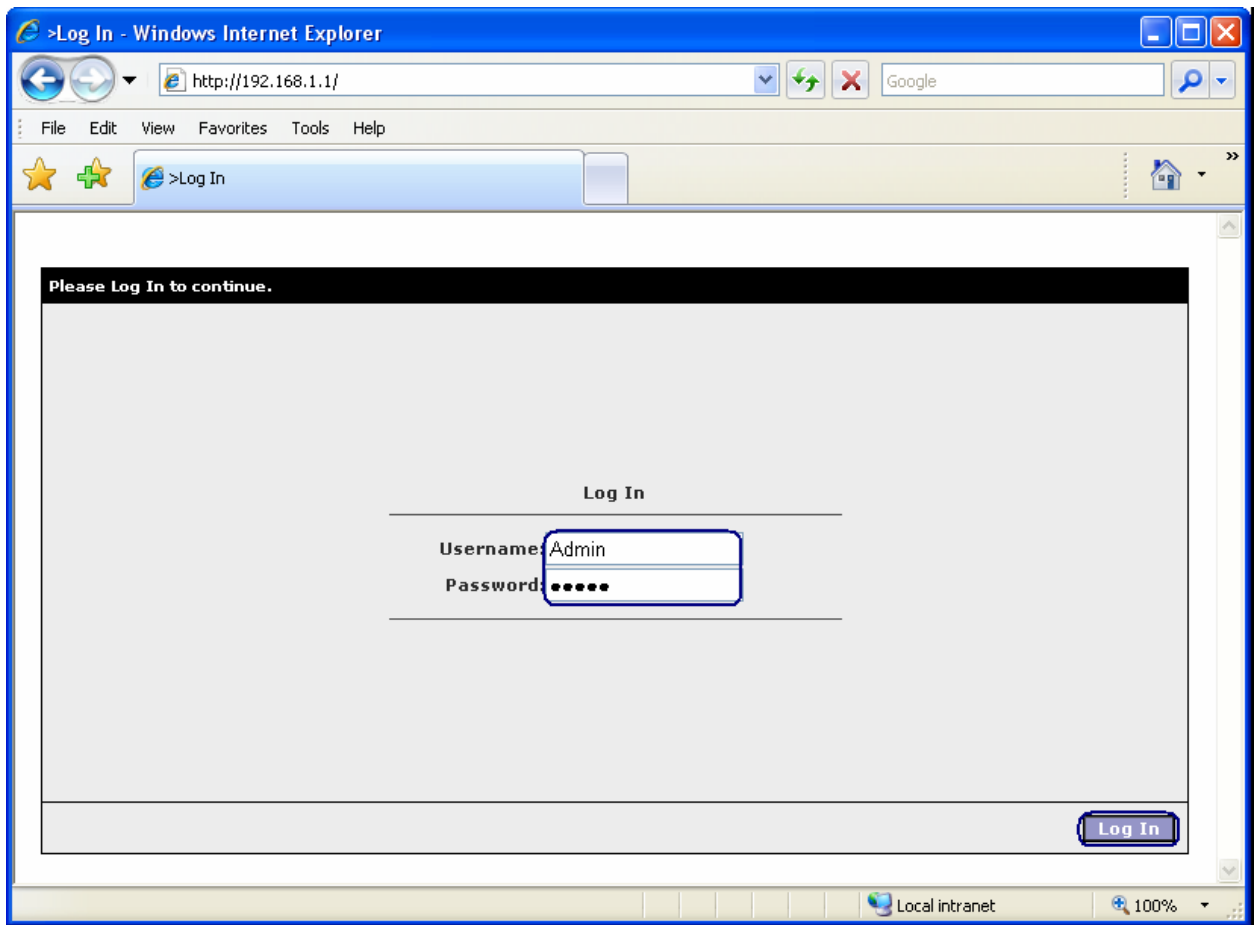


3. В появившемся окне **Свойства: Протокол Интернета TCP/IP**, выбираем пункт **Использовать следующий IP адрес**, и пишем следующие значения в строках **IP адрес**, **Маска подсети**, **Основной шлюз**, **Предпочитаемый DNS-сервер**, **Альтернативный DNS-сервер** (для DNS-серверов выбираем предварительно пункт **Использовать следующие адреса DNS-серверов**):

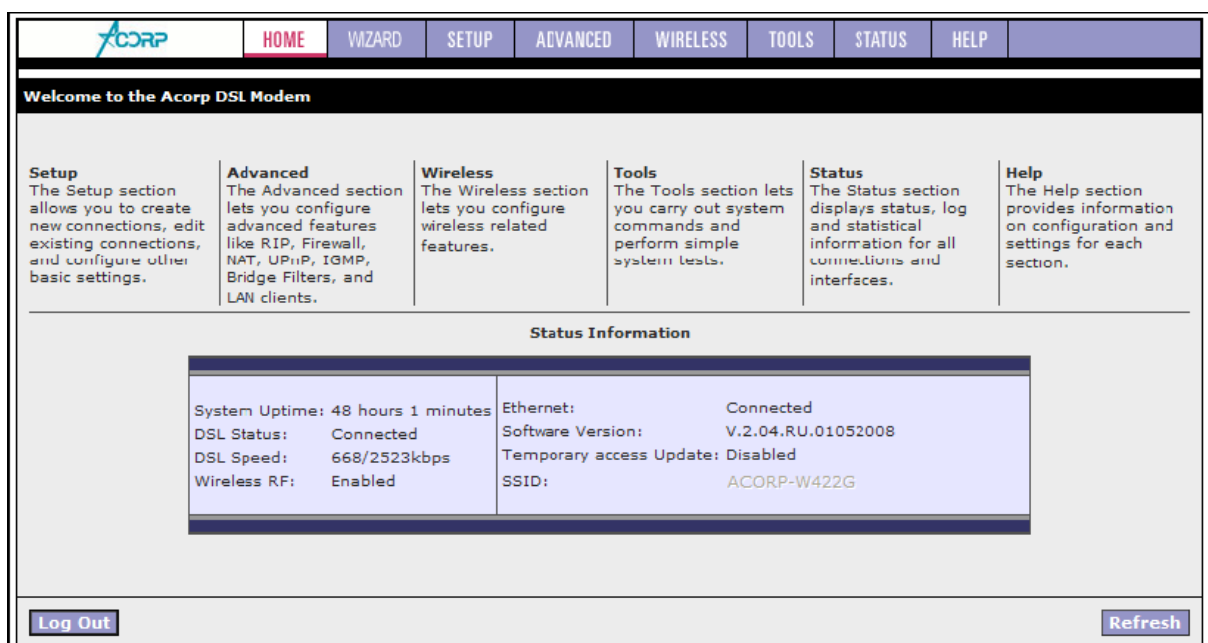


Нажимаем **ОК** в этом в этом окне, и в окне свойств подключения по локальной сети.

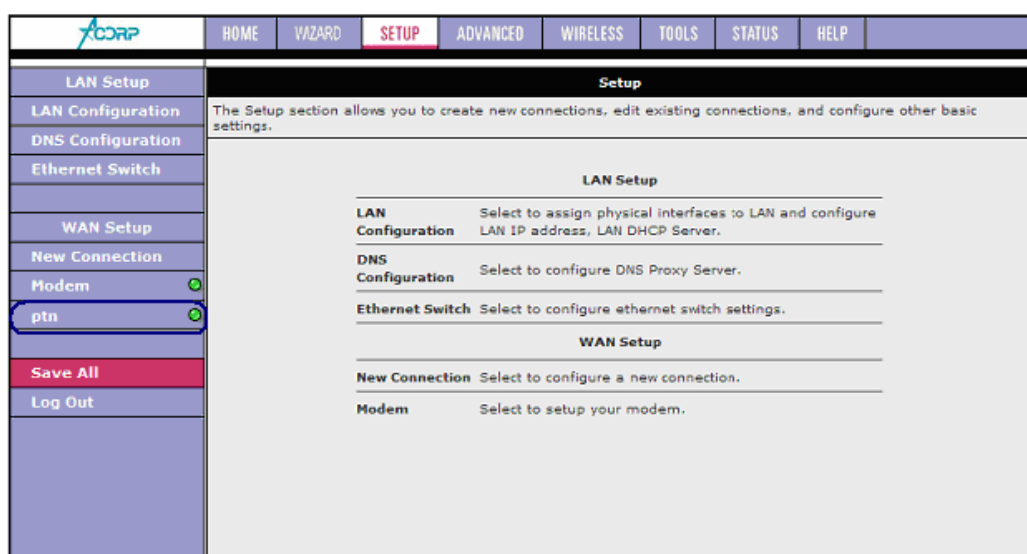
4. Откройте **Internet Explorer** или другой браузер, в адресной строке наберите локальный IP-адрес модема (в данном случае **192.168.1.1**) и нажмите **Enter**. В строке **Имя пользователя/Пароль (User name/Password)** введите **Admin/Admin/**, что предусмотрено по умолчанию.



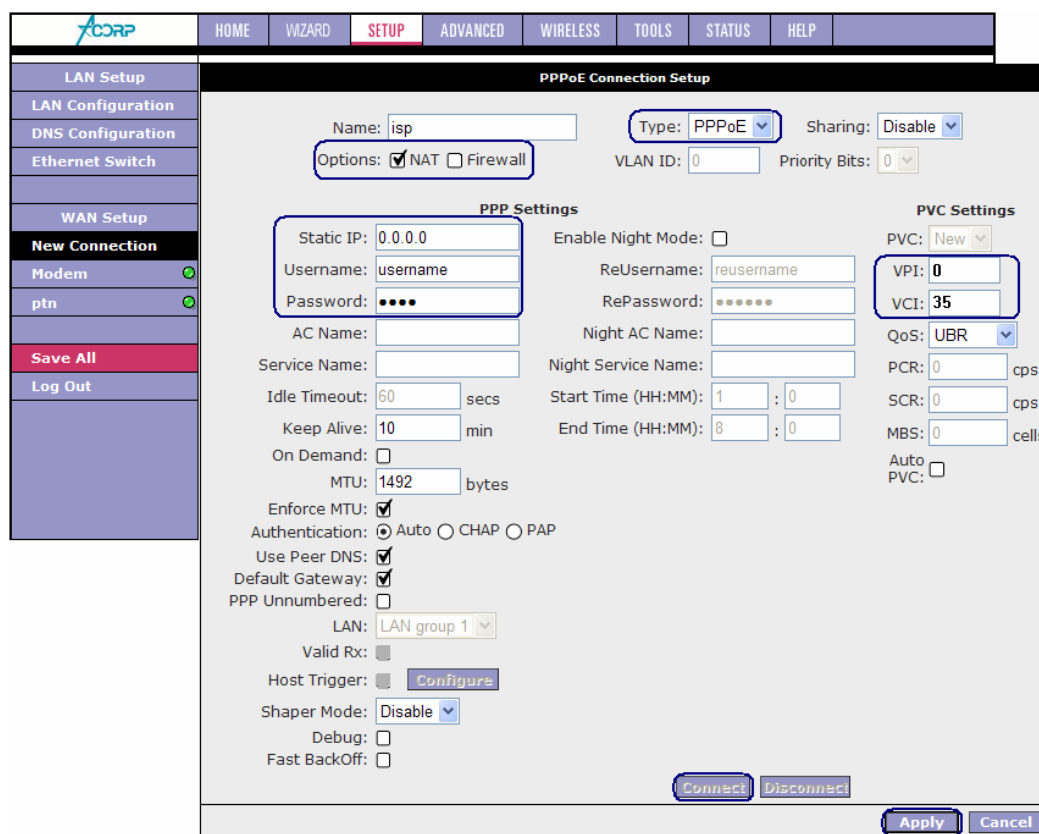
5. По окончании процедуры регистрации появится **Домашняя страница**



6. Переходим в раздел **SETUP** в списке слева после раздела Modem удаляем ранее созданные соединения.



7. Теперь заходим в раздел **New Connection** и устанавливаем, отмеченные синим значения, как показано на следующем рисунке: **Type: PPPoE**, **VPI: 0**, **VCI: 35**, **Options** установите галочку в пункте **NAT** и уберите с **Firewall**. В строках **Username** и **Password** пропишите соответственно **Ваш логин** и **пароль**, которые Вы узнаете от специалиста, который занимается Вашим подключением. Нажмите кнопку **Apply** затем **Connect** и слева в списке **Save All**. После чего выходим из меню модема нажав **Log OUT**.



Настройка модема закончена, после применения настроек (около 30 с) можно подключаться к сети Интернет.